

DOMODECO



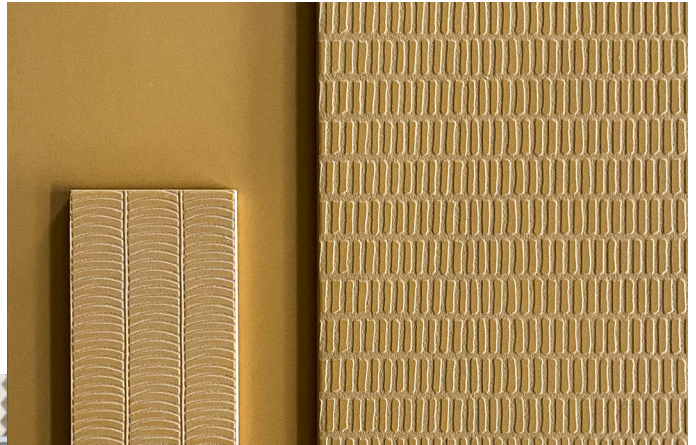
107

Deco Archi Design

DOMODECO N°107



70



92



44



48



26



106



82



124

EN PRIVÉ

L'entrée desservant le bureau et les pièces réceptives exprime cette volonté de dompter la circulation notamment par le biais du mobilier parfaitement adapté. Au centre des considérations, les matières et les coloris maîtrisés, à l'instar de la table *Innesti* (Paolo Grasselli – Bonaldo) et du tapis *Eternal Orb* (Linie Design) qui montrent la voie chromatique.

Texte par Anne-France Mayne

PARTITION MÉLODIQUE

Photos Nicolas Mathéus





En toile de fond, un travail d'orfèvre effectué sur les éléments originels, les moulures, les rosaces, les boiseries ou encore le parquet. Mais également sur les ponctuations contemporaines additionnelles à l'instar de la verrière séparative, qui permet de connecter le passé au présent, auxquelles s'ajoute un délicat travail de décoration. À gauche, fauteuil *Magnum* (José Manuel Ferrero – Sanca). À droite, méridienne *Loom* (David Lopez Quincoces – Potocco) et lampadaire *Gráshoppa* (Greta M. Grossman – Gubi). Au centre, bureau *Terrazzo* et chaise *Memory* (Nicola Bonriposi, Rodrigo Torres – Potocco). Rideaux *Velluto* (Designers Guild) et voilages *Lueur Sable* (*Métaphores*).

Avec la Comédie-Française et le Louvre pour terrain de jeu panoramique, cet appartement ouvre ses horizons haussmanniens, sous l'impulsion de Fanny Rozé. L'architecte a su rebattre les cartes ornementales et fonctionnelles pour proposer une nouvelle flânerie esthétique et chromatique. Diapason.

En fondant son agence il y a une dizaine d'années, Fanny Rozé a pris le parti de fusionner toutes ses compétences et d'élargir son champ des possibles. À l'aise aussi bien dans le macro que dans le micro, de l'immeuble à la chambre jusqu'à la création graphique, le mobilier ou encore le design textile, Fanny jongle avec les échelles, qu'elle adapte avec brio dans le résidentiel, l'un de ses terrains de prédilection. *J'apprécie tout particulièrement cette relation avec les clients, les accompagner, comprendre leurs besoins et les mettre en musique à travers notre propre interprétation. Puis, concevoir des univers intimistes dans lesquels les familles qui nous font confiance se sentent profondément chez elles, confirme-t-elle.* Ici, aux côtés de Rosa et Gilles, l'architecte redonne du sens à un quotidien en quête de sensations d'espace. *L'appartement était en bon état, se souvient l'architecte. Nous avons préservé et restauré la majeure partie des corniches, des moulures, des boiseries et des parquets chevrons. Même si nous avons exploré toutes les pistes possibles, afin d'ôter tous doutes, nous avons respecté la volumétrie sans chabuter la disposition originelle parfaitement adaptée.*





Page précédente

Majestueux, le salon impulse la dynamique de l'enfilade, vouant toute son énergie à la « vue canopée ». Il évolue au contact d'une teinte poudrée *New White* (Farrow&Ball) qui enveloppe le mobilier aux formes volontairement cintrées. Au mur, le miroir dessiné pour le projet par Fanny Rozé en collaboration avec un artisan-miroitier reflète le lampadaire *Ozz* (Paolo Cappello x Simone Sabatti – Miniforms). Canapé *Cloud* (Massimo Castagna – Gallotti&Radice) et ses coussins (*Le Monde Sauvage*). Fauteuil *Pacha* (Pierre Paulin – Gubi). Table basse (*Bolia*). Table d'appoint en béton *Olo* (Antonio Facco – Mogg). Pot (Ferm Living). Rideaux *Kooris* et *Lueur Sable* (Métaphores).

À droite

La salle à manger accentue le propos chromatique avec la teinte *Pale Powder* (Farrow&Ball). Elle génère de pair une autre identité, texturée par le tapis dessiné par Fanny Rozé et réalisé par la Manufacture Pinton, au diapason. Même les rideaux *Velluto* (Designers Guild) entrent dans la danse colorimétrique, ainsi que les chaises *Ola* (Saba) et les vases (Rina Minardi). Table *Gullwing* (Gabriele et Oscar Buratti – Lema).

Une intervention délicate, donc, qui dissimule néanmoins une grande technicité. Jouant au maximum sur la perspective en enfilade du salon, de la salle à manger et de la cuisine, la conception s'attelle à démultiplier cette profondeur de champ, tout en marquant les fonctions par un jeu de couleurs crescendo. *Je suis particulièrement attentive aux perspectives et au prolongement du regard, ici maîtrisées par la couleur*, souligne Fanny. Dans la subtilité des nuances poudrées Farrow&Ball, coordonnées aux textiles, les pièces de jour glissent graduellement du beige-jaune au vert pour évoluer vers un bleu soutenu sur les façades Fenix® de la cuisine. Une variation de teintes à l'origine de scènes qui s'individualisent progressivement tout en étant interconnectées. *Le mobilier nous a permis d'asseoir ce dialogue, à l'instar des tapis, et de jouer avec les palettes qui se répondent et interagissent imperceptiblement. Nous retrouvons ainsi le vert de la salle à manger sur la texture d'un fauteuil du salon, le liseré d'un coussin... et vice versa. Ce sont ces détails qui composent un environnement équilibré.* De ces correspondances émergent une harmonie, une unité qui s'expriment également par l'ajout de pièces de design dessinées pour l'occasion. *L'essentiel de notre travail est de façonner un univers qui ne ressemble à aucun autre*, poursuit l'architecte. *Ces éléments sur mesure – tels la paroi séparative du vestibule travaillée avec un ferronnier d'art, l'agencement menuisé, les miroirs de la chambre et du salon,*

façonnés par un artisan-miroitier ou encore le tapis de la salle à manger tufté main par la manufacture Pinton pour ce projet – ont permis de porter cette réalisation vers sa dimension la plus personnelle. L'ajout d'une chambre et d'une salle de bains ainsi que la création d'une master suite digne de ce nom accompagne le propos conceptuel, porté par des couleurs toujours onctueuses, mais plus automnales, en quête de cette douceur de vivre qui caractérise l'ensemble du projet.

J E S U I S

P A R T I C U L I È R E M E N T

A T T E N T I V E A U X

P E R S P E C T I V E S E T

A U P R O L O N G E M E N T

D U R E G A R D , I C I

M A Î T R I S É E S P A R

L A C O U L E U R .





Vibrante au contact du Fénix® bleu mat, la cuisine dessinée par Fanny Rozé – en portrait sur le balcon dominant les arbres – clôt l'enfilade, tout en poursuivant la quête des perspectives horizontales et verticales, à travers notamment le jeu des vitrines miroirs. Sa silhouette contemporaine subtilement intégrée offre tout le confort moderne, sans perdre de vue la finesse des détails, comme le plan de travail millimétrique (Dekton®), Tabourets *Ola* (Saba) et art de la table (Guy Degrenne).





LE MOBILIER
NOUS A PERMIS
D'ASSEOIR
CE DIALOGUE,
À L'INSTAR
DES TAPIS,
DE JOUER AVEC
LES PALETTES
QUI SE
RÉPONDENT ET
INTERAGISSENT
SUBTILEMENT.

À gauche

Le coin nuit s'exprime à travers des nuances plus automnales adoucies par la teinte *Joa's White* (Farrow&Ball). On retrouve le miroir de Fanny Rozé marqué par un fond piqué sur lequel vient s'appliquer une deuxième surface fumée. Tapis (Linie Design). Lit et coiffeuse/bureau *Gauss* (Mauro Lipparini – Bonaldo). Chaise *Keel Light* (M+V – Potocco). Linge (Bonsoirs). Lampe *Mio* (Aldo Cibic – Ghidini 1961).

Ci-dessous

La salle de bains attenante à la suite parentale, créée lors de la rénovation, continue ce dialogue décoratif apaisant. À l'entrée, lampadaire *Lederam* (Cattelani&Smith). Table d'appoint *Knockout* (Friends & Founders). Accessoires (Euxos).

